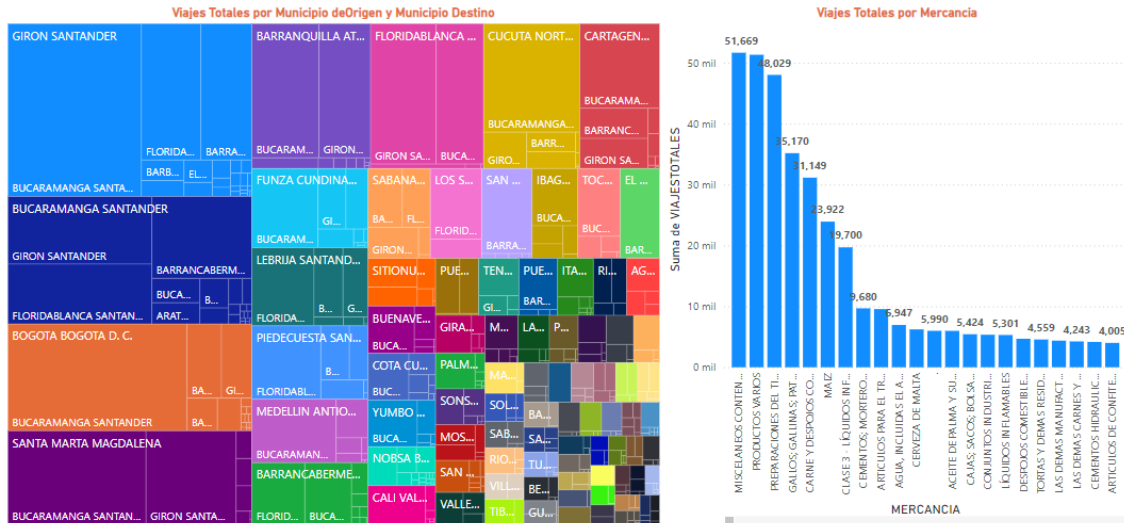


Figura 2

Viajes por Municipio de Colombia a Municipio de Santander y Viajes Totales por Mercancía

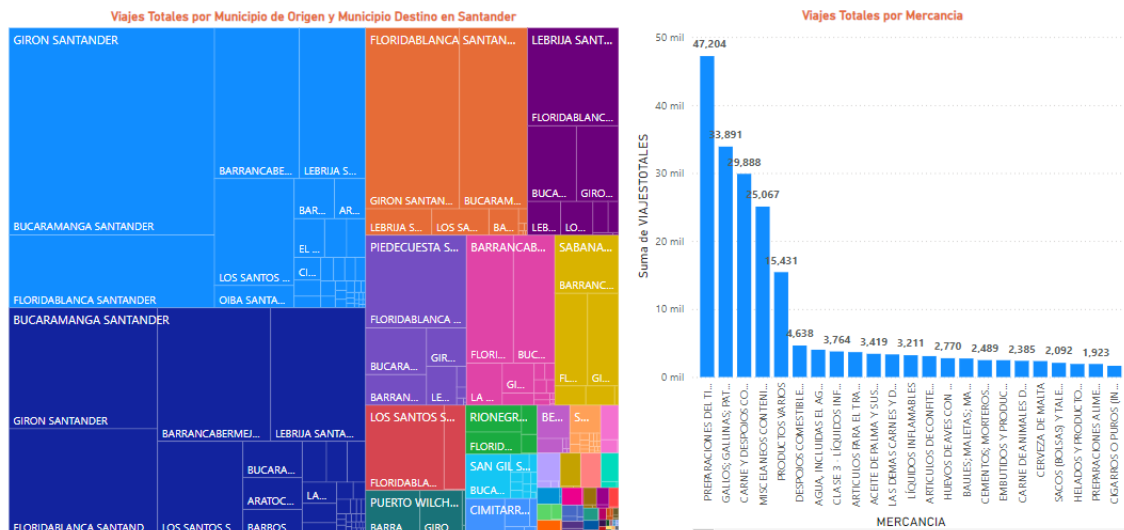


Fuente. Ministerio de Transporte. 02/oct/2024

Por último, en lo corrido del año 2024 se han transportado de Santander a Santander por carretera 1.600.454 Km, 51.630.222 galones, 1.692.013.808 Kg y se han pagado alrededor de \$110.815.195.430 pesos, siendo **Girón el principal origen y destino Bucaramanga** (25.866 viajes) y cuyo tipo de mercancía es **Misceláneos contenidos en paquetes y carne y despojos comestibles de aves**; **Girón - Floridablanca** (9.101 viajes) y cuya mercancía es **gallos y gallinas**; y **Girón - Barrancabermeja** (7.778 viajes) y mercancía como **preparaciones utilizadas en las alimentación de animales**.

Figura 3

Viajes por Municipio de Santander a Municipio de Santander y Viajes Totales por Mercancía



Fuente. Ministerio de Transporte. 02/oct/2024



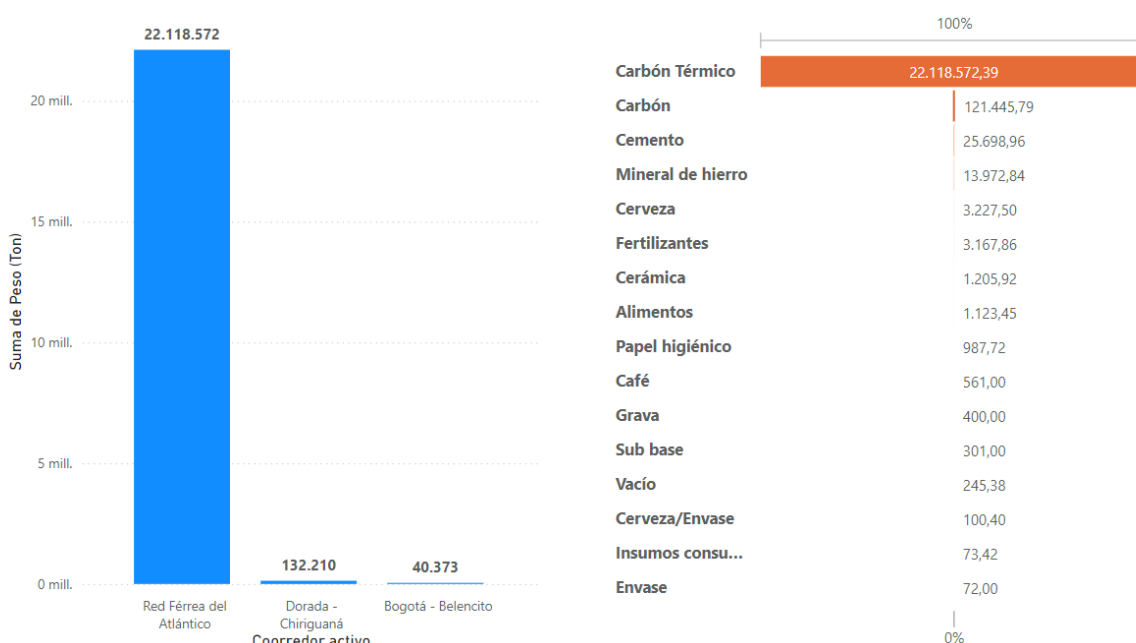
# Modos de Transporte

## Modo Férreo

En lo corrido del año 2024 se han transportado 22.291.155,3 toneladas por los corredores (Red férrea del Atlántico, Dorada – Chiriguana y Bogotá – Belencito). Siendo el corredor de la **Red Férrea del Atlántico** con más toneladas transportadas, aprox. 22.118.572 que equivalen al 99.23%.

Figura 4

Peso (Ton) por corredor activo y Peso (Ton) por tipo de producto



Fuente. Ministerio de Transporte. 02/oct/2024

El producto que más se transporta es el carbón térmico con 22.118.52,39 toneladas por la **Red Férrea del Atlántico** en 3021 trenes.

El corredor de la **Dorada – Chiriguana** ha transportado en lo corrido del 2024, alrededor de 132.210 toneladas en productos como carbón, cerveza, fertilizantes, cerámicas, alimentos, papel higiénico y café entre otros en aprox. 63 trenes.

El corredor **Bogotá - Belencito** ha transportado en lo corrido del 2024 aproximadamente 40.373 toneladas, en productos como el cemento, mineral de hierro entre otros en aprox. 113 trenes.



# Modos de Transporte

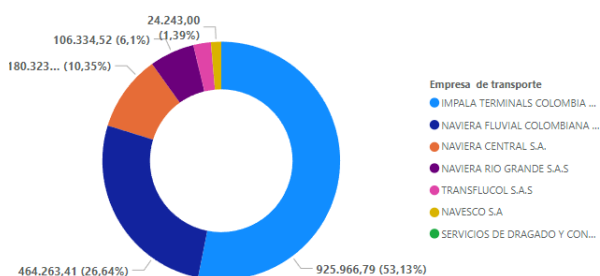
## Modo Fluvial

En lo corrido del año 2024 se han transportado 1.742.732,7 toneladas por los puertos fluviales (Barranquilla, Calamar, Magangué, La Gloria, Gamarra, Capulco, Puerto Wilches, Barrancabermeja, Puerto Berrío, Puerto Salgar y La Dorada). Siendo Impala Terminals Colombia S.A.S. la empresa que más toneladas transporta con 925.966,79 y cuya mercancía en gran porcentaje es el Crudo y Nafta con 638.680,44 y 53.029,40 toneladas respectivamente.

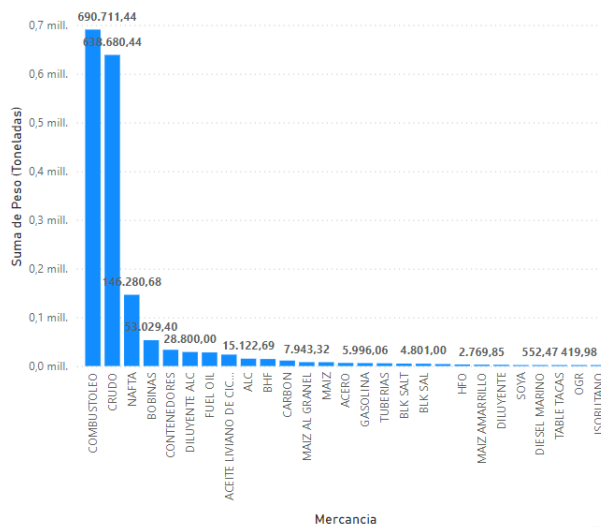
Figura 5

Peso (Ton) por empresa transportadora y Peso (Ton) por Mercancía

Peso (Toneladas) por Empresa de transporte

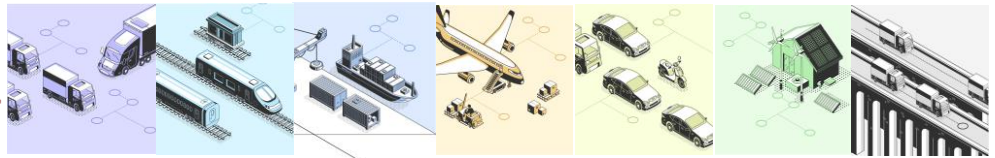


Peso (Toneladas) por Mercancía



Fuente. Ministerio de Transporte. Cormagdalena. 02/oct/2024

Otras de las grandes empresas transportadoras es la **Naviera Fluvial Colombiana** que en lo corrido del 2024 ha transportado 464.263,41 (26,64%) toneladas, la mercancía que más transporta es combustóleo (413.775 ton), le sigue el diluyente ALC (28.800 ton) y otros como el maíz (6.149 ton) y maíz al granel (6.020 ton).



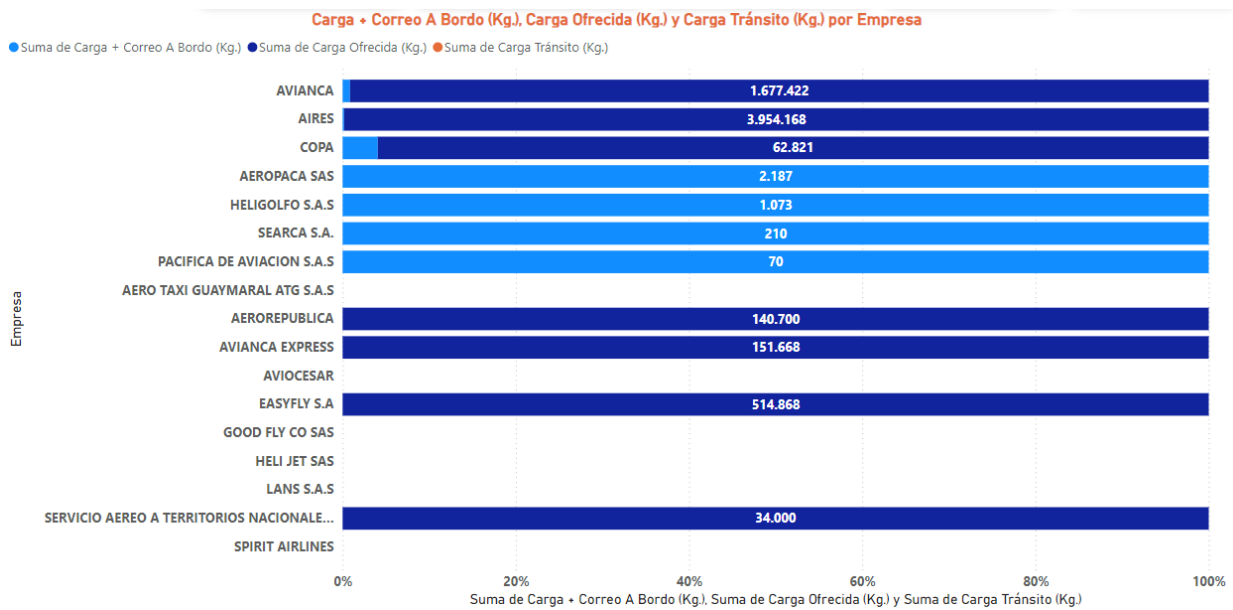
# Modos de Transporte

## Modo Aéreo

En lo corrido del año 2024 se han transportado desde aeropuertos del Departamento de Santander a diferentes destinos de Colombia y fuera de ella, en carga + correo un total de 27.371 kg, en carga ofrecida un total de 6.222.067 Kg, 1.050 vuelos y 105.459 pasajeros. A continuación, se presenta el gráfico de la  $\Sigma$  carga+ correo a bordo (kg) +  $\Sigma$ Carga ofrecida (kg) +  $\Sigma$ Carga Tránsito (kg) por Empresa.

Figura 6

Carga + correo a bordo (Kg), Carga ofrecida (Kg) y Carga tránsito (kg) por Empresa



Fuente. Ministerio de Transporte. Aerocivil. 02/oct/2024